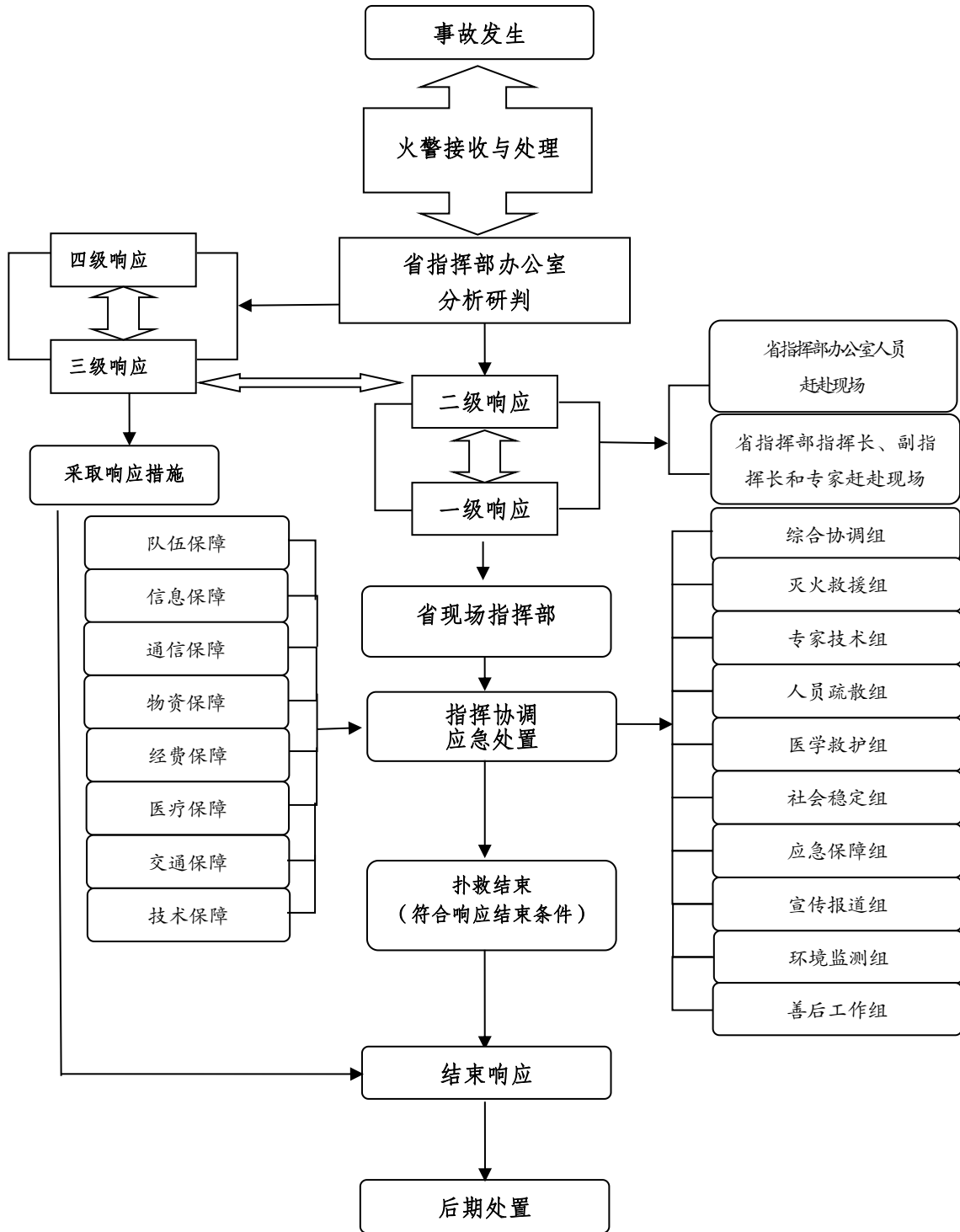


省级火灾事故应急响应流程图



省级火灾事故应急指挥机构及职责

指挥机构组成		主要职责
指挥长	省政府 分管副省长	<p>省指挥部主要职责：贯彻落实党中央、国务院及省委、省政府关于消防安全工作的决策部署，统筹协调全省火灾风险防控和隐患排查治理工作，决定省级层面应急响应等级并组织落实响应措施，组织指挥重大火灾事故应急处置工作，指导重大火灾事故调查评估和善后处置工作，落实省委、省政府及省应急救援总指挥部交办的火灾事故应急处置的其他重大事项。</p> <p>省指挥部办公室主要职责：承担重大火灾事故应急指挥部日常工作，制定、修订火灾事故专项应急预案，组织火灾风险防控和隐患排查治理工作，开展桌面推演、实战演练等灭火救援专项训练，协调各方面力量参加重大火灾事故灭火救援行动，协助省委、省政府指定的负责同志组织重大火灾事故应急处置工作，配合做好重大火灾事故调查评估和善后处置工作，报告和发布重大火灾事故信息，指导事发地市、县政府做好火灾事故应对等工作。</p>
副指挥长	省政府协管 副秘书长	
	省应急厅 主要负责人	
	省住建厅 主要负责人	
	省公安厅 副厅长	
	省消防救援总队 总队长	

指挥机构组成		主要职责
成 员 单 位	省委宣传部	根据省现场指挥部的统一部署，组织协调新闻媒体开展应急新闻报道，积极引导舆论。
	省工信厅	参与本系统火灾事故应急处置和调查处理等工作。
	省公安厅	负责组织和指导属地公安机关做好现场警戒、人员摸排、治安维护及火灾现场周边道路交通管理等工作，指导属地公安机关做好有关违法犯罪案件查处工作。
	省财政厅	按照分级负担原则，负责落实扑救火灾所需经费，做好资金使用的监督管理工作。
	省生态环境厅	对火灾事故可能引发的次生环境污染开展应急监测，并提出污染防控建议。
	省住建厅	负责指导全省城市市政公用设施建设、运行、安全和应急管理，指导市政供水管网覆盖范围内的火场供水工作，提供相关技术支持，视情调派建筑结构专家协助灭火救援工作。
	省交通厅	负责组织调派灭火救援所需的运输工具。
	省卫健委	负责组织实施伤病员转运、医疗救治和心理危机干预等工作；对火灾事故现场实施必要的公共卫生处置。
	省应急厅	负责统筹全省应急救援力量建设，统一协调指挥各类应急专业队伍，建立应急协调联动机制，组织指导火灾扑救工作。
	省能源局	参与本系统火灾事故应急处置和调查处理等工作。

	指挥机构组成	主要职责
成 员 单 位	省文物局	参与文物、博物馆单位火灾事故应急处置和调查处理等工作。
	省人防办	参与城市地下空间火灾事故应急处置和调查处理等工作。
	省通信管理局	负责组织开展火灾事故现场应急指挥通信保障，调动各种机动应急通信装备及保障力量，开展应急通信保障工作。
	省气象局	负责为火灾扑救提供气象信息保障和相关技术支持。
	武警山西省总队	负责火灾现场抢险救援和维护秩序等工作。
	省消防救援总队	承担省指挥部办公室的日常工作；负责组织协调有关部门做好灭火救援各项工作；承担灭火救援信息的收集、分析、评估、审核和上传下达等工作；会同有关部门组织开展预案宣传、培训和演练，并根据实际情况，适时组织进行评估和修订；负责调查火灾原因，统计火灾损失，参与火灾事故的调查处理；完成应急管理部、消防救援局和省委、省政府交办的其他工作。
	国网山西省电力公司	根据灭火救援需要实施供电、断电、架设临时线路和出动应急供电设备等措施；负责调派相关专家、技术人员和救援力量为火灾事故现场提供技术支持，排除火场中一切影响灭火战斗的带电因素。

附件3

火灾事故分级

特别重大火灾事故	重大火灾事故	较大火灾事故	一般火灾事故
造成 30 人以上死亡，或者 100 人以上重伤，或者 1 亿元以上直接财产损失。	造成 10 人以上 30 人以下死亡，或者 50 人以上 100 人以下重伤，或者 5000 万元以上 1 亿元以下直接财产损失。	造成 3 人以上 10 人以下死亡，或者 10 人以上 50 人以下重伤，或者 1000 万元以上 5000 万元以下直接财产损失。	造成 3 人以下死亡，或者 10 人以下重伤，或者 1000 万元以下直接财产损失。

注：上述所称“以上”包括本数，“以下”不包括本数。

附件4

省级火灾事故应急响应条件

四级响应	三级响应	二级响应	一级响应
<p>符合以下情形之一时，启动四级响应：</p> <ol style="list-style-type: none"> 1.已造成或有可能造成1人以上3人以下死亡，或者1人以上10人以下重伤； 2.已造成或有可能造成100万元以上1000万元以下直接财产损失； 3.扑救时间超过2小时； 4.过火面积2000平方米以上； 5.文物、博物馆三级风险单位发生的火灾； 6.对周边重要目标物和重大危险源构成威胁； 7.通过研判认为应当响应。 	<p>符合以下情形之一时，启动三级响应：</p> <ol style="list-style-type: none"> 1.已造成或有可能造成3人以上10人以下死亡，或者10人以上50人以下重伤； 2.已造成或有可能造成1000万元以上5000万元以下直接财产损失； 3.需调集2个以上消防救援支队增援； 4.文物、博物馆二级风险单位发生的火灾； 5.恶劣气候条件下的火灾； 6.四级应急响应不能控制； 7.通过研判认为应当响应。 	<p>符合以下情形之一时，启动二级响应：</p> <ol style="list-style-type: none"> 1.已造成或有可能造成10人以上30人以下死亡，或者50人以上100人以下重伤； 2.已造成或有可能造成5000万元以上1亿元以下直接财产损失； 3.需调集5个以上消防救援支队增援； 4.文物、博物馆一级风险单位发生的火灾； 5.发生在重大节日、重要政治活动期间或消防安全重点单位、重要场所、政治敏感区域，有可能造成重大政治、社会影响； 6.三级应急响应不能控制； 7.通过研判认为应当响应。 	<p>符合以下情形之一时，启动一级响应：</p> <ol style="list-style-type: none"> 1.已造成或有可能造成30人以上死亡，或者100人以上重伤； 2.已造成或有可能造成1亿元以上直接财产损失； 3.发生在重大节日、重要政治活动期间或消防安全重点单位、重要场所、政治敏感区域，已造成重大政治、社会影响； 4.二级应急响应不能控制； 5.通过研判认为应当响应。

注：上述所称“以上”包括本数，“以下”不包括本数。