

## 中华人民共和国公共安全行业标准

GA 260—2000

---

### 警服 多功能服

Police uniform—Multifunctional uniform

2000-09-20 发布

2000-10-20 实施

## 前 言

本标准的全部技术内容为强制性。

为配合警服改革,在公安部被装主管部门统一部署下开展本标准的起草工作。本标准是在总结我国警服多年来研制、生产、使用的经验,并收集、借鉴国内外相关产品及资料的基础上制定的。

《警服 多功能服》是 99 式警服系列标准之一。

本标准由中华人民共和国公安部装备财务局提出。

本标准由公安部警用械具警服标准化技术委员会归口。

本标准起草单位:公安部装备财务局被装处、总后军需生产技术研究所。

本标准主要起草人:陆立平、李树文、高珊、宋艳玲、孙莉莉。

本标准由公安部装备财务局负责解释。

本标准于 2000 年 9 月 20 日首次发布。

## 1 范围

本标准规定了99式警察男、女多功能服的产品分类、技术要求、标志与包装。

本标准适用于99式警察男、女多功能服的生产及检验。

## 2 引用标准

下列标准所包含的条文,通过在本标准中引用而构成为本标准的条文。本标准出版时,所示版本均为有效。所有标准都会被修订,使用本标准的各方应探讨使用下列标准最新版本的可能性。

- GB 250—1995 评定变色用灰色样卡
- GB/T 5326—1997 精梳涤绵混纺印染布
- GB/T 6836—1997 涤纶缝纫线
- FZ/T 64009—1999 非织造热熔粘合衬布
- FZ/T 72002—1993 针织人造毛皮
- QB/T 3637—1999 不饱和聚酯树脂纽扣
- JSB 8.1—1993 军用机织热熔粘合衬布
- JSB 9.1—1993 热熔粘结涤纶絮片
- JSB 17—1993 注塑拉链
- JSB 93—1993 军用被装用螺旋拉链
- GA 251—2000 警服标志
- GA 252—2000 警服包装
- GA 253—2000 警服检验

## 3 产品分类

### 3.1 样式

交警、巡警男多功能服外装的款式见图1a、图1c、图2c,其他警种男多功能服外装的款式见图1b、图1c、图2c,交警、巡警女多功能服外装的款式见图2a、图1c、图2c,其他警种女多功能服外装的款式见图2b、图1c、图2c,内胆款式见图3。

### 3.2 号型规格尺寸

3.2.1 警察男多功能服、警察女多功能服的规格尺寸的标志,以五个体高尺寸划分,每个体高含五个胸围尺寸。根据本地区气候条件及外装内配套服装的多少,可按胸围尺寸加放或减小4.0cm设计和选择规格尺寸。

各部位规格尺寸、极限偏差:男服见表1,女服见表2。

3.2.2 规格尺寸测量位置见图4~图12,图中所注数字为表1、表2中成品各测量部位编号。

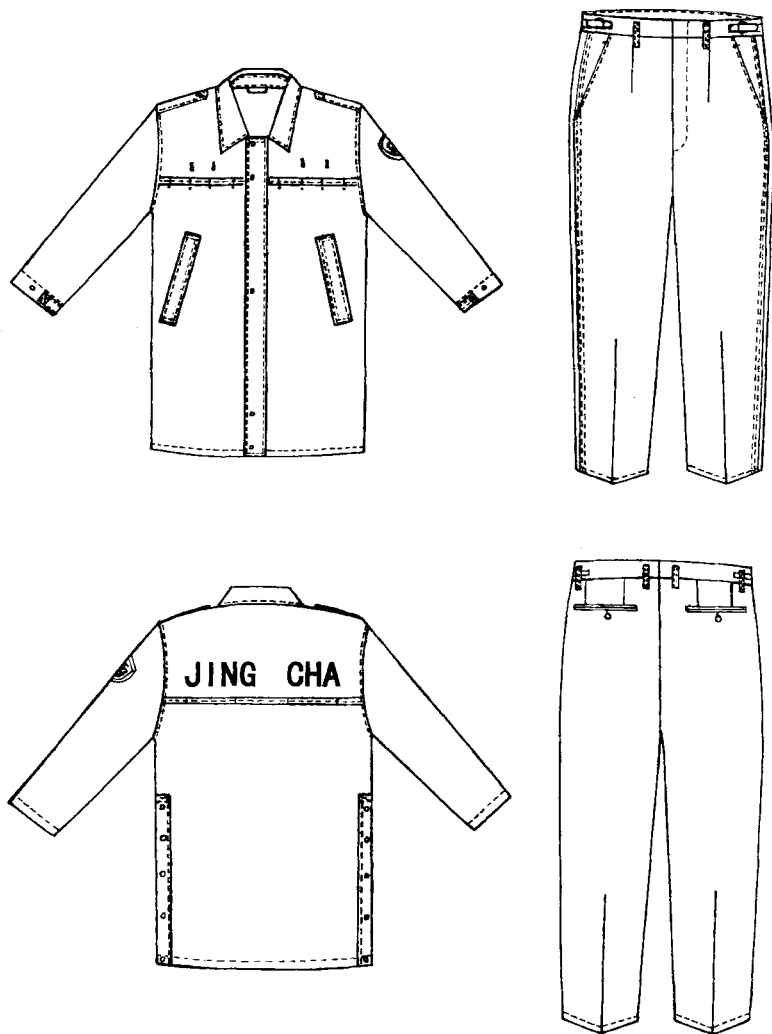


图 1a 交警、巡警男多功能服外装款式

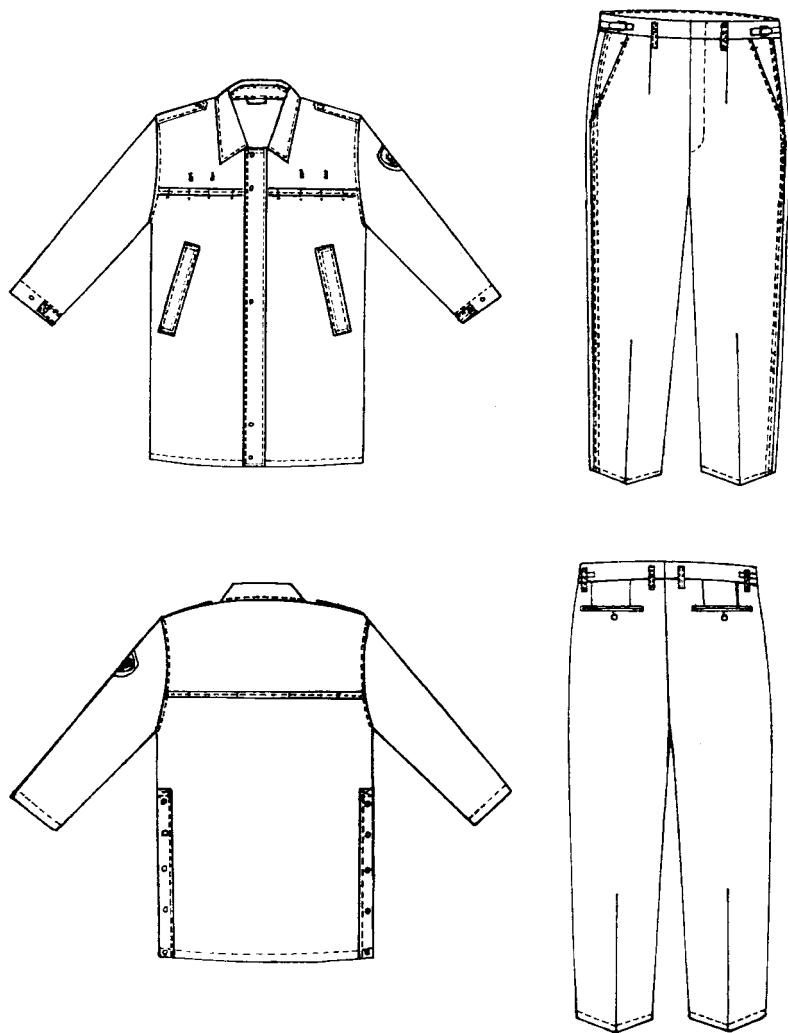


图 1b 其他警种男多功能服外装款式

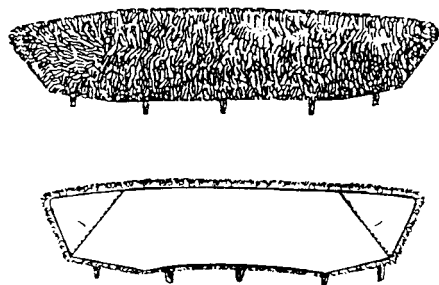


图 1c 套领样式

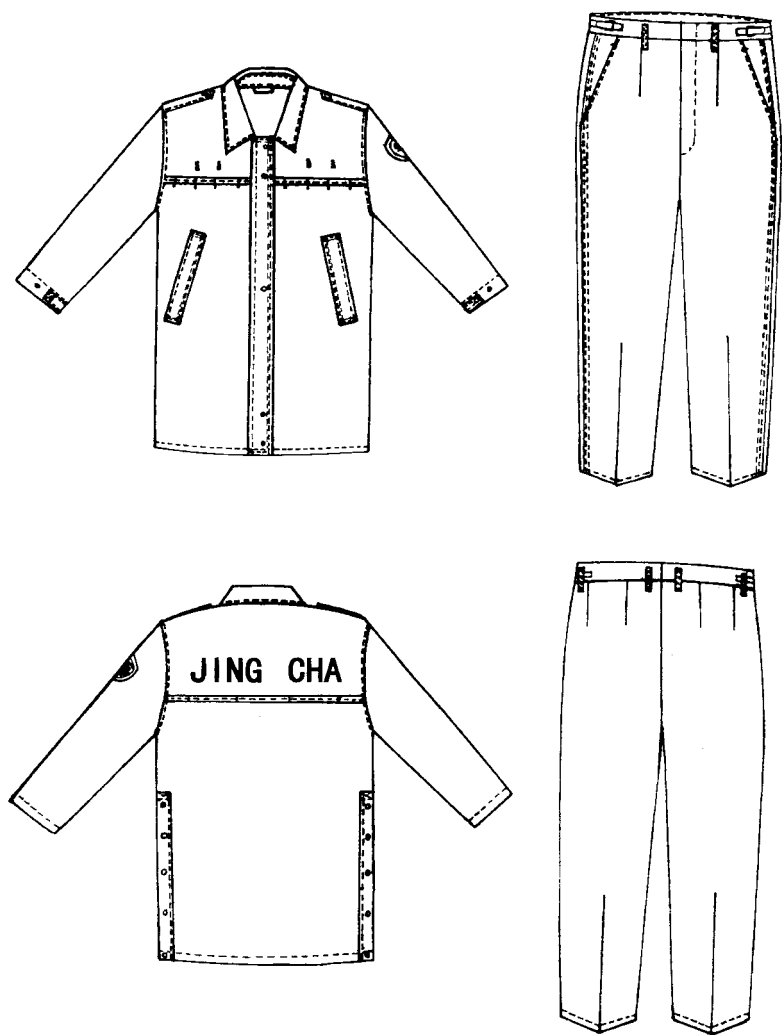


图 2a 交警、巡警女多功能服外装款式

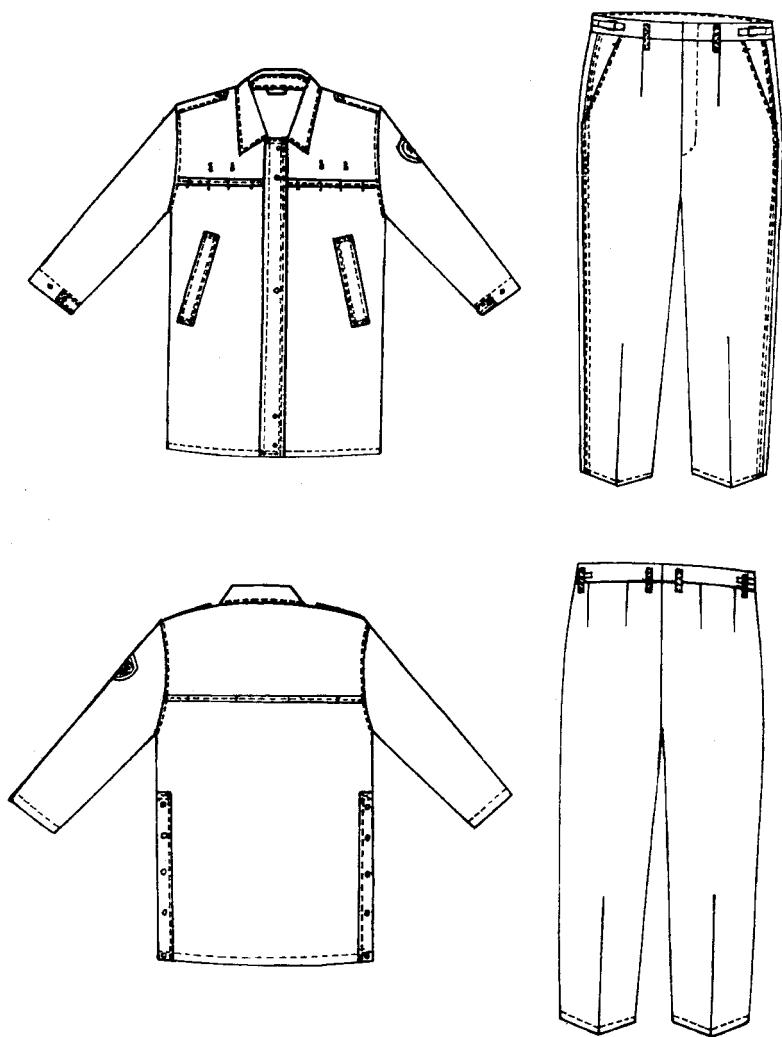


图 2b 其他警种女多功能服外装款式



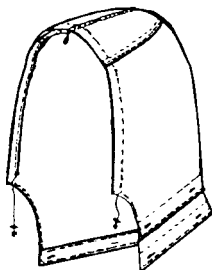


图 2c 警察男女多功能服外装帽子

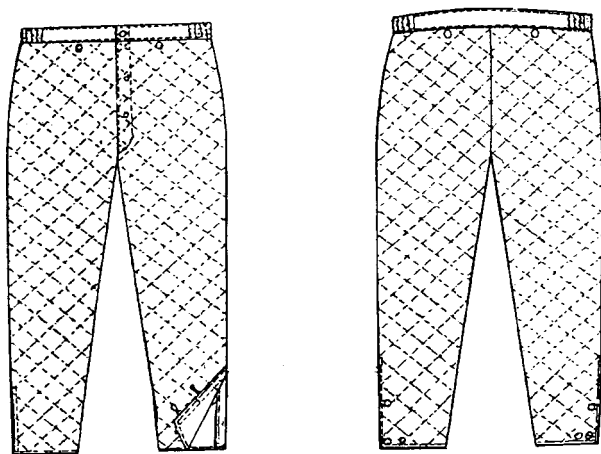
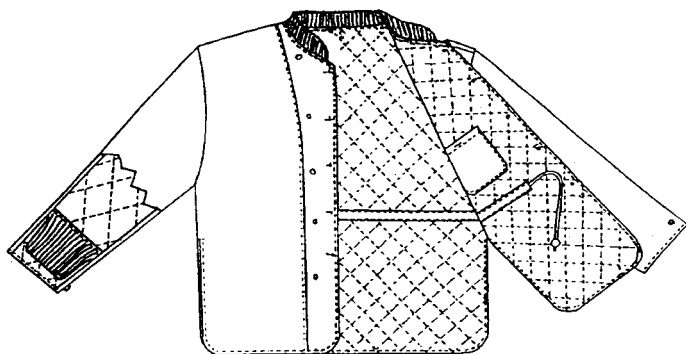


图 3 警察多功能服内胆款式

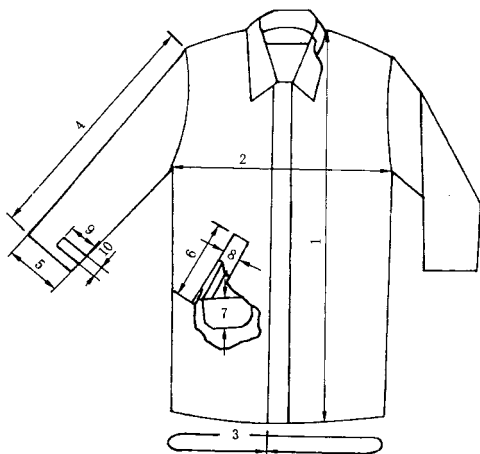


图 4

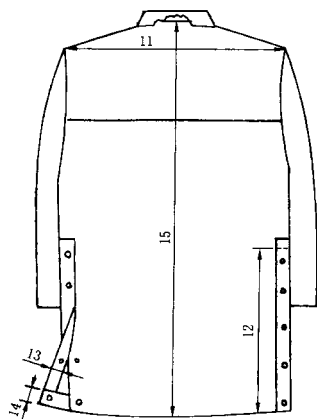


图 5

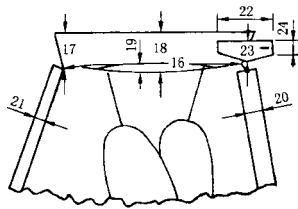


图 6

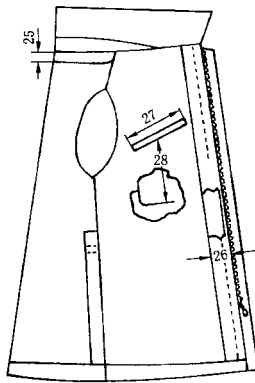


图 7

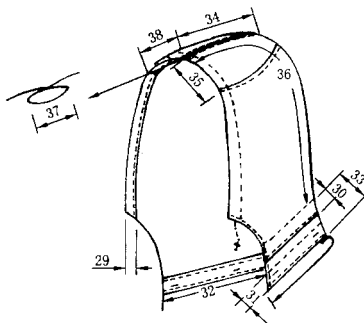


图 8

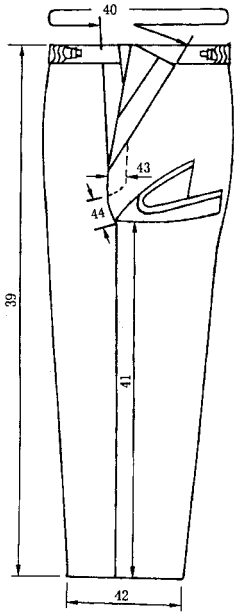


图 9

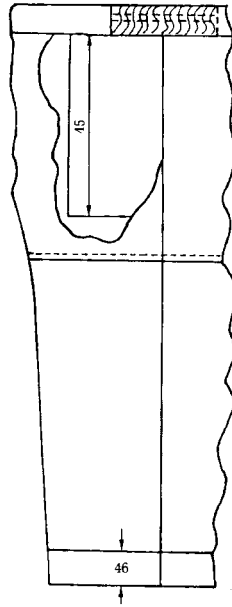


图 10

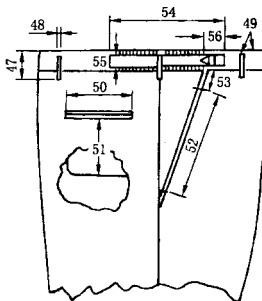


图 11

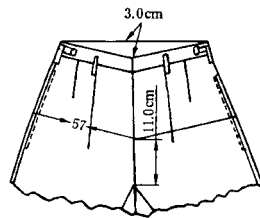


图 12

表 1 警察男多功能服规格尺寸

cm

图 号	部位名称	规格尺寸												规格 偏差 (±)																																				
		165			170			175			180				185																																			
	身高																																																	
	净胸围	82.0	88.0	94.0	100.0	106.0	86.0	92.0	98.0	104.0	110.0	90.0	96.0	102.0	108.0	114.0	94.0	100.0	106.0	112.0	118.0	98.0	104.0	110.0	116.0	122.0																								
1	前身长	92.0	92.5	93.0	93.5	94.0	94.5	95.0	95.5	96.0	96.5	97.0	97.5	98.0	98.5	99.0	99.5	100.0	100.5	101.0	101.5	102.0	102.5	103.0	103.5	104.0																								
2	胸围	118.0	124.0	130.0	136.0	142.0	128.0	134.0	140.0	146.0	126.0	132.0	138.0	144.0	150.0	130.0	136.0	142.0	148.0	154.0	134.0	140.0	146.0	152.0	158.0	2.0																								
3	下摆围	115.0	121.0	127.0	133.0	139.0	119.0	125.0	131.0	137.0	143.0	123.0	129.0	135.0	141.0	147.0	127.0	133.0	139.0	145.0	151.0	131.0	137.0	143.0	149.0	155.0																								
4	袖长	59.0												62.0												63.5												1.0												
5	袖口宽	17.0												18.5												20.5												22.0												0.5
6	袋长	24.5																																				0.5												
7	斜袋布长	9.0																																				1.0												
8	袋宽	5.5																																				0.3												
9	袖样长	8.5																																				0.3												
10	袖样宽	3.0																																				0.2												
11	总肩宽	59.6	61.0	62.4	63.8	65.2	60.8	62.2	63.6	65.0	66.4	62.0	63.4	64.8	66.2	67.6	63.2	64.6	66.0	67.4	68.8	64.4	65.8	67.2	68.6	70.0																								
12	胸开叉长	42.0												43.5												45.0												46.5												1.0
13	胸开叉													4.0																																				0.2
5	贴边宽													4.0																																				0.2
14	摆折边宽													5.0																																				0.2
15	后中长	91.0												93.5												96.0												98.5												1.5
16	领长	51.0	52.5	54.0	55.5	57.0	52.0	53.5	55.0	56.5	58.0	53.0	54.5	56.0	57.5	59.0	54.0	55.5	57.0	58.5	60.0	55.0	56.5	58.0	59.5	61.0																								
17	领前宽													9.0																																				0.2
18	领后宽													8.0																																				0.2
19	领座宽													4.0																																				0.2
20	襟门宽													6.5																																				0.2
6	裤裆宽													4.5																																				0.2
22	裤样中长	17.0																																																0.4
23	裤样中宽	9.0																																																0.2
24	裤脚宽	5.0																																																0.2

表 1 (续)

cm

图 号	部位名称	规格尺寸																允许 偏差 (±)									
		165				170				175				180					185								
	身高																										
	净胸围	82	88	94	100	106	86	92	98	104	110	90	96	102	108	114	94	100	106	112	118	98	104	110	116	122	
	净腰围	70	77	84	91	98	74	81	88	95	102	78	85	92	99	106	82	89	96	103	110	86	93	100	107	114	
25	领口贴边宽	3.0																0.2									
26	前门贴边宽	7.5																0.2									
7	27 里袋口长	13																0.5									
	28 里袋布长	17																0.8									
29	帽前口折边	2.0																0.2									
30	帽中口折边	2.5																0.2									
31	帽下口折边宽	2.5																0.2									
32	帽檐长	47																0.2									
	33 帽檐宽	8.5																0.5									
8	34 帽顶纵长	23																0.3									
35	帽顶前宽	8.0																0.3									
36	帽顶拉链长	46																0.5									
37	帽顶帽檐宽	22.6																0.5									
38	帽顶暗褶中长	43.7																0.5									
39	裤长	104				107				110				113				116				1.5					
40	裤腰围	76	83	90	97	104	80	87	94	101	108	84	91	98	105	112	88	95	102	109	116	92	99	106	113	120	2.0
41	下裆长	74	73	72	71	70	76	75	74	73	72	78	77	76	75	74	80	79	78	77	76	82	81	80	79	78	1.0
9	42 脚口配	23.8   24.6   25.4   26.2   27   24.4   25.2   26   26.8   27.6   25   25.8   26.6   27.4   28.2   25.6   26.4   27.2   28   28.8   26.2   27   27.8   28.6   29.4   0.5																									
43	裤门襟明线距边	3.5																0.3									
44	小裆长	9.0																0.7									
	45 裤袋布长	30																1.0									
10	46 脚口折边宽	3.0																0.2									
	47 裤带样长	4.5																0.2									
11	48 裤带样宽	1.0																0.1									

表 1 (完)

图号	部位名称	规格尺寸														cm	极限偏差 (±)										
		165		170		175		180		185																	
12	身高	82	88	94	100	106	86	92	98	104	110	90	96	102	108	114	94	100	106	112	118	98	104	110	116	122	0.1
		0.2																									
49	臀部背距腰边	0.2																									
50	臀部袋口宽	13.5	13.5	14	14	13.5	13.5	14	14	14.5	13.5	13.5	14	14	14.5	13.5	14	14	14.5	14.5	14	14	14.5	14.5	14.5	14.5	0.2
51	裤袋省长	16																									
52	裤袋口长	16																									
11	53 裤袋口距腰边	2.5																									
		20																									
54	裤脚调节带长	2.5																									
		2.0																									
55	裤脚调节带宽	2.0																									
		2.0																									
56	长	2.0																									
12	臀围	104	110	116	122	128	108	114	120	126	132	112	118	124	130	136	116	122	128	134	140	120	126	132	138	144	0.5
		0.5																									

注

- 1 上衣前门拉链距下边 17.5±1.0。
- 2 上衣袖袖口比面短 3.0, 下摆边比面短 13.0±2.0。
- 3 裤脚脚口比面短 3.0。
- 4 肩衬尺寸: 前宽 3.6±0.2, 后宽 4.1±0.2, 长距领窝 3.0±0.4。
- 5 上衣胆挂面上端肩缝距领口 2.5, 下宽 11.0。
- 6 裤脚脚口开叉长 20.0, 裤脚宽 3.0, 扣袢长 1.7, 扣袢宽 0.4。
- 7 里胆袋, 上端与前门第二相齐, 距前门缝 8.0, 袋长 13.0, 宽 12.0, 下端为圆头。
- 8 裤袋上口距中缝 3.5。
- 9 裤兜侧长 50.0。
- 10 外袋毛织领尺寸: 领前宽 10.0, 领后宽 13.0, 领角串口 10.0。

表 2 警察女多功能服规格尺寸

cm

图号	部位名称		规格尺寸																极限偏差 (±)							
	编号	身高	155				160				165				170					175						
1	净胸围	78	81	90	96	102	82	88	94	100	106	86	92	98	104	110	90	96	102	108	114	94	100	106	112	118
	前身长	82	82.5	83	83.5	84	84.5	85	85.5	86	86.5	87	87.5	88	88.5	89	89.5	90	90.5	91	91.5	92	92.5	93	93.5	94
	胸围	106	112	118	124	130	110	116	122	128	134	114	120	126	132	138	118	124	130	136	142	122	128	134	140	146
2	下摆围	104	110	116	122	128	108	114	120	126	132	112	118	124	130	136	116	122	128	134	140	120	126	132	138	144
	袖长		56		57.5		59		60.5		62		63.5		65		66.5		68		69.5		71		72.5	
3	袖口宽	16	17	18	19	20	16.5	17.5	18.5	19.5	20.5	17	18	19	20	21	17.5	18.5	19.5	20.5	21.5	18	19	20	21	22
	袋长											20.5														
4	领口宽																									
	袋宽																									
5	领开叉																									
	贴边宽																									
6	领开叉长																									
	领开叉宽																									
7	领开叉长																									
	领开叉宽																									
8	领开叉长																									
	领开叉宽																									
9	领开叉长																									
	领开叉宽																									
10	领开叉长																									
	领开叉宽																									
11	领开叉长																									
	领开叉宽																									
12	领开叉长																									
	领开叉宽																									
13	领开叉长																									
	领开叉宽																									
14	领开叉长																									
	领开叉宽																									
15	领开叉长																									
	领开叉宽																									
16	领开叉长																									
	领开叉宽																									
17	领开叉长																									
	领开叉宽																									
18	领开叉长																									
	领开叉宽																									
19	领开叉长																									
	领开叉宽																									
20	领开叉长																									
	领开叉宽																									
21	领开叉长																									
	领开叉宽																									
22	领开叉长																									
	领开叉宽																									
23	领开叉长																									
	领开叉宽																									
24	领开叉长																									
	领开叉宽																									



表 2 (续)

cm

班 号	部位名称	规格尺寸																极限 偏差 (±)								
		155				160				165				170					175							
		78	84	90	96	102	82	88	94	100	106	86	92	98	104	110	90	96	102	108	114	94	100	106	112	118
25	领口斜边宽	3.0																								0.2
26	前门贴边宽	7.5																								0.2
27	里袋口长	13																								0.5
28	里袋布长	17																								0.8
29	领口折边	2.0																								0.2
30	袖中口折边	2.5																								0.2
31	袖下口折边宽	2.5																								0.2
32	袖省长	47																								0.5
33	袖宽	8.5																								0.3
34	袖里布长	23																								0.3
35	领顶部宽	8.0																								0.3
36	领里布延长	46																								0.5
37	领顶部宽	22.6																								0.5
38	领顶部袖中长	43.7																								0.5
39	省长	102				105				108				111				114				1.5				
40	裤腰围	68	75	82	89	96	72	79	86	93	100	76	83	90	97	104	80	87	94	101	108	84	91	98	105	112
41	下裆长	71	70	69	68	67	73	72	71	70	69	75	74	73	72	71	77	76	75	74	73	79	78	77	76	75
42	脚口宽	21.3	22.1	22.9	23.7	24.5	21.9	22.7	23.5	24.3	25.1	22.3	23.3	24.1	24.9	25.7	23.1	23.9	24.7	25.5	26.3	23.7	24.5	25.3	26.1	26.9
43	脚门襟明线距边	3.5																								0.3
44	小裆长	9.0																								0.7
45	裤袋布长	30																								1.0
46	脚口折边宽	3.0																								0.2
47	裤带袷长	4.5																								0.2
48	裤带袷宽	1.0																								0.1

表 2 (完)

cm

图 号	部位名称		规格尺寸												极限 偏差 (±)											
	身高	155	160	165	170	175																				
49	净胸围	78	84	90	96	102	88	94	100	106	86	92	98	104	110	90	96	102	108	114	94	100	106	112	118	
	裤带距腰边	0.2																								
50	裤后袋口宽	13.5	13.5	14	14	13.5	13.5	14	14	14.5	13.5	13.5	14	14	14.5	13.5	14	14	14.5	14.5	14	14	14.5	14.5	14.5	0.2
	裤袋布长	16																								
52	裤袋口长	16																								
	裤袋口距腰边	2.5																								
54	裤腰调节带长	20																								
	裤腰调节带宽	2.5																								
56	裤腰调节环带 长	2.0																								
	臀围	104.8	110.8	116.8	122.8	128.8	108.4	114.4	120.4	126.4	132.4	112	118	124	130	136	115.6	121.6	127.6	133.6	139.6	119.2	125.2	131.2	137.2	143.2

注

- 1 上衣前门拉链距下边 17.5±1.0。
- 2 上衣侧袖口比面短 3.0, 下摆边比面短 13.0±2.0。
- 3 裤侧脚口比面短 3.0。
- 4 裤样尺寸: 前宽 3.6±0.2, 后宽 4.1±0.2, 长距领窝 3.0±0.4。
- 5 上衣侧挂面上端肩缝距领口 2.5, 下宽 10.0。
- 6 裤侧脚口开叉长 20.0, 裤样宽 3.0, 扣袢长 1.7, 扣袢宽 0.4。
- 7 里侧袋, 上端与前门第二扣齐, 距前门襟 8.0, 袋长 13.0, 宽 12.0, 下端为圆头。
- 8 裤袋上口距中缝 3.5。
- 9 裤里侧袋长 50.0。
- 10 外装毛领领尺寸: 领前宽 9.5, 领后宽 12.5, 领角套上口 9.5。

## 4 技术要求

## 4.1 材料

4.1.1 面料颜色:藏蓝色。

4.1.2 外装里料、袋布及内胆面、里料颜色:藏蓝色。

4.1.3 缝纫线颜色与面料相匹配。

4.1.4 拉链、罗纹领、罗纹袖口、锦纶绳、调节扣、聚脂扣颜色与面料相匹配。

4.1.5 材料规格及用途按表3规定。

表3 材料规格及用途

材料名称	规格	执行标准	用途
聚氨酯湿法防水透湿涂层布	75D×150D 540×300 根/10 cm PU 湿法涂层 100%涤纶	专用	外装面料、掩门里、肩祥里、挂面、领里、领坐里、侧衩门襟里、侧衩掩襟里、斜袋口垫布、袋牙、袖祥里、领祥里、领口贴边面、挂衣祥、帽面、袋口垫布、领套里、领角套面、内胆明贴边
涤绵混纺府绸	19.5/19.5(30°×30°) 涤 80% 棉 20%	GB/T 5326	袋布、领角套里、裤掩襟里、裤腰里
反光条,反光字	8710	—	交警、巡警上衣
涤长丝平纹绸	68D×68D 420×320 根/10 cm	专用	外装上衣里,里袋牙、内胆面、里,外装、内胆上衣袋布,内胆中腰抽带贴条、袖窿条、领口贴边里、袖口扣祥、裤里、帽里、领扣祥
防羽平纹绸	—	—	与美国 3M 公司絮料配合使用
涤纶缝纫线	11.8×3	GB/T 6836	缝纫、锁眼、钉扣
不饱和聚酯扣	φ15 mm	QB/T 3637	上衣内胆与外装结合扣、领祥扣、裤内胆门襟扣、裤脚口开叉扣、内胆门襟扣
四件按扣	φ15 mm	专用	外装上衣门襟、袖口、侧开衩、外装肩扣
陶瓷纤维絮片	150 g/m <sup>2</sup>		限高寒地区使用,内胆保暖层
毛涤絮片	200 g/m <sup>2</sup>		寒区内胆保暖层
涤纶絮片	120 g/m <sup>2</sup>	JSB 9.1	温区内胆袖保暖层、热区内胆保暖层
	200 g/m <sup>2</sup>		寒区内胆保暖层、温区内胆身保暖层
双开尾注塑拉链	5 号	JSB 17	外装上衣前门襟
螺旋拉链	3 号	JSB 93	外装裤门襟、帽子拉链
无纺粘合衬	30 g/m <sup>2</sup>	FZ/T 64009	外装里袋口、里袋牙、裤门襟里、掩襟里、内胆裤腰、袋口垫衬
粘合衬	PA14.5/14.5 (PA40°×40°)	JSB 8.1	外装翻领面、座领面、袋片面、掩门、肩祥、掩襟面、裤腰面衬
铜质镀锌扣	φ15 mm	专用	外装裤后袋
锦纶包芯绳	φ5 mm	专用	中胆上衣抽带
	φ3 mm		外装帽子抽带

表 3 (完)

材料名称	规格	执行标准	用 途
松紧带	宽 35 mm	—	外装裤腰、内胆裤腰
金属调节环	内尺寸宽 2.7	—	外装裤腰
四件裤钩	—	JSB 36.2	外装裤腰
调节扣	10 mm×10 mm	—	内胆上衣中腰抽带扣、帽抽带扣
涤纶低弹螺纹布	167×2(150D×2)	JSB 93	内胆上衣领子、袖口
热封胶条	PU 涂层宽 18 mm	专用	外装结合缝道热封
割围绒	—	FZ/T 72002	绒领
臂章	专用	专用	外装左袖

## 4.2 色泽及下料

4.2.1 表面颜色应符合色泽标样偏差范围,外装每件必须一致,内胆每件必须一致。

4.2.2 非表面部位色差对比按表 4 规定,评定级别按 GB 250 规定。

表 4 非表面部位色差对比

色差(不低于)	对 比 部 位
4 级	外装领底面、领口贴边与表面部位;内胆前、后身里;内胆面、里两片
3~4 级	外装翻领里、底领里、斜袋口垫布、袋牙、挂面与表面部位、内胆抽带贴条、贴袋与内胆面;内胆袖里与身里

4.2.3 裁片纱向按表 5 规定。

表 5 裁片纱向

cm

类别	裁片名称	下料方向	允斜极限	要 求
外装上衣面	前身	经	前襟边顺经纱	—
	前过肩	经	前襟边顺经纱	—
	后身	经	背中线顺经纱	—
	后过肩	经	同后身	—
	翻领面、里	纬	3.0	—
	底领面、里	纬	2.0	—
	领口贴边后片	纬	不限	—
	领口贴边前片	纬	不限	—
	贴边	经	4.0	—
	掩襟	经	3.0	整条
	掩襟	经	3.0	整条
	袖子	经	袖中线顺经纱	—
	肩袷面、里	经	一侧顺经纱	—
	领袷面、里	纬	上口顺纬纱	—
	袋片、袋牙	经	一侧顺经纱	—
	斜袋口垫布	经	2.0	—
	袖口袷面、里	经	一侧顺经纱	—
	侧摆门襟里、掩襟里	经	2.0	—
	挂衣袷	经	不限	—

表 5 (续)

cm

类别	裁片名称	下料方向	允斜极限	要 求
外装 上衣里	前身	经	前门襟顺经纱 4.0	—
	后身	经	背中线顺经纱 4.0	—
	袖子	经	袖中线顺经纱 2.0	—
	里袋牙	经	2.0	—
	袋布	经	前侧顺经纱	—
	袖口扣袷	经	1.0	—
	领口贴边前片	纬	不限	—
	领口贴边后片	纬	不限	—
上衣衬	里袋口垫衬	—	—	—
	里袋牙衬	—	—	—
	翻领面	纬	不限	—
	底领面	经	不限	—
	掩门面	经	一侧顺经纱	—
	袋片面	经	一侧顺经纱	—
	肩袷面	经	一侧顺经纱	—
外装裤面	前片	经	以裤中线为准脚口向中缝 2.0	—
	后片	经	以裤中线为准脚口向中缝 4.0	—
	裤腰面	经	半条 2.0	—
	掩襟	经	4.0	—
	门襟里	经	4.0	—
	裤带袷	经	1.0	—
	袋口垫布	经	2.0	—
	袋牙	经	1.0	—
外装裤里	裤里	经	同裤前片	—
	袋布	经	4.0	—
	裤腰里	经	4.0	—
	掩襟里	经	4.0	—
外装裤衬	腰面衬	经	—	—
	门襟里衬	经	4.0	—
	掩襟里衬	经、斜	—	—
	袋口垫衬	经	—	—
内胆 上衣面、里	前片面、里	经	前襟边顺经纱	—
	后片面、里	经	背中线顺经纱	—
	袖子面、里	经	袖中线顺经纱	—
	抽带垫条	经	4.0	—
	肩缝拉条	经	2.0	—
	袖窿条	纬	4.0	—
	肩牵条	经	1.0	—
	里袋布	经	一侧顺经纱	—

表 5 (完)

cm

类别	裁片名称	下料方向	允斜极限	要 求
内胆裤面、里	前片面、里	经	裤中缝顺经纱	—
	后片面、里	经	裤中缝顺经纱	—
	掩襟面、里	经	3.0	—
	裤腰	经	3.0	—
	脚口罗纹	经	1.0	—
	小裆牵条	经	1.0	—
帽面里	帽顶	经	—	—
	帽端	经	—	—
	帽顶暗褶	经	—	—
	割圈绒帽面	纬	2.0	领里、领套同

## 4.3 敷衬

外装上衣袋口、袋牙、裤袋口、裤后袋口、裤门襟里、裤掩襟面敷衬一层,其他部位按图 13 规定。

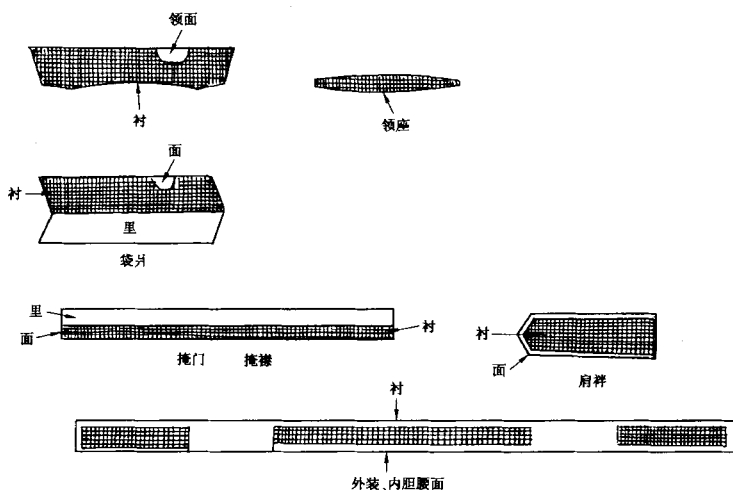


图 13 敷衬工艺

## 4.4 絮片

4.4.1 所有气候区内胆均为单层,腋下、裆部及结合缝处片薄。

4.4.2 上衣内胆絮片靠里,絮片周围比里大 1.0 cm。

4.4.3 裤子内胆絮片靠面,絮片周围比面大 1.0 cm。

## 4.5 烫印反光层

4.5.1 交警、巡警外装上衣前过肩下口边距边 1.0 cm 烫印 2.5 cm 宽反光条。

4.5.2 交警、巡警外装上衣后过肩下口边距边 1.0 cm 烫印 2.5 cm 宽反光条;距下口边 6.0 cm 烫印“JING CHA”反光字样,整体长 31.2 cm,高 7.2 cm,两组字间隔 3.5 cm。

## 4.6 缝制

4.6.1 缝绗针距:11~13针/3 cm。

4.6.2 外装各结合缝道烫热熔胶条(下摆、门襟、袖口、领子除外)。

4.6.3 绗缝针距:7~9针/3 cm;绗距 10.0 cm。

4.6.4 缝绗线路顺直,定位准确,距边宽窄一致,结合牢固,松紧适宜。

4.6.5 缝制工艺按表 6 规定。

表 6 缝制工艺

cm

部位	工序名称	缝头	缝制形式及缝线道数	明线距边	要 求
外装领子	钩压领样	0.6	暗线一道 明线二道	第一道 0.1 第二道 0.8	齐子口
	上领样	0.6	暗线一道、明线二道、 套结机套结	第一道 0.1 第二道 0.8	领样上在掩门一侧领里上,齐 第二道明线两端各打结一个
	底领与翻领结合	0.8	明、暗线各一道	0.1	明线压在底领上
	钩压领子	0.6	暗线一道 明线二道	第一道 0.1 第二道 0.8	齐子口
	领面、里缝头结合	0.4	扎线一道	—	两端各留 5.0~7.0
	钩压领口贴边	0.6	明、暗线各一道	0.1	齐子口
	上领子面、里	0.8	明、暗线各一道	0.1	面、里分上,明线压在领子上, 面扎住领口贴边,正中央编挂衣 样,样长 4.0,余量 1.0,样处回针 3~5 道
	纳底领缝头拉条	—	扎线各 2.0	—	拉条长 3.0,两端扎住底领缝头
外装斜袋	袋牙与袋布结合	0.8	扎线一道	—	—
	纳袋牙	0.8	扎线一道	—	—
	开袋口	—	—	—	按宽度取中剪开,两端开三角 剪口,三角向两侧倒,扣烫缝头
	扎袋牙明线	—	明线一道	0.1	袋牙宽 2.4,明线压在身上,反 面压住袋布
	封袋口	—	扎线	0.1	袋牙两端打结三~五道
	袋布与身结合	袋布 1.5	明、暗线各一道	0.1	明线压在身上
	合袋布	1.0	暗线二道	—	—
	钩袋牙两侧	0.6	暗线各一道	—	袋牙面、里对折,两端扎暗线, 齐子口
	扎袋牙口明线	—	明线二道	第一道 0.1 第二道 0.8	—
	上袋牙	0.6	明暗线各一道	0.8	上袋牙暗线距袋牙边 1.5
	压袋牙两侧明线	—	明线各二道 套结机套结	第一道 0.1 第二道 0.8	袋牙上、下端各打结两个,后侧 顺明线,前侧在角部打斜结

表 6 (续)

cm


部位	工序名称	缝头	缝制形式及缝线道数	明线距边	要 求
外装 上衣里袋	上袋牙、袋布面	0.5	扎线各一道	—	袋牙与袋布结合,扎住袋布里
	开袋口	—	—	—	取中剪开,两端打三角剪口,三角向两侧倒
	扎袋口下口线	—	明线一道	0.1	明线压在身上,袋牙宽 1.4
	扎袋口上口线	—	明线一道	0.1	两端拐扎,上下齐袋口明线,扎住袋布面
	袋口结	—	打结各一道	—	结长齐袋口上、下明线
	合袋布	0.8	扎线二道	—	袋口处打结三道
外装上衣 前后过肩	扎前后过肩下口线	0.6	明线各二道	第一道 0.1 第二道 0.8	缝头折光
	前过肩与前身结合	—	明线一道 套结机套结	0.1	过肩压前身,按标印并留两个通气口,通气口两侧拐扎并各打竖结一个,结长齐明线,通气孔尺寸按各型号自调
	后过肩与后身结合	—	明线一道 套结机套结	0.1	后过肩压后身,按标印留两个通气口,通气口两侧拐扎并各打竖结一个,结长齐明线
上衣外装 前门襟	钩压掩门、掩襟	0.6	暗线一道、明线二道	第一道 0.1 第二道 0.8	齐子口
	上拉链	0.6	暗线一道、明线二道	第一道 0.1 第二道 0.8	拉链上止距颌下口边 1.5,下止不得超过第四扣位
	上掩门、掩襟	0.6	暗线一道、明线二道	第一道 0.1 第二道 0.8	男服左掩门、右掩襟,女服右掩门、左掩襟,上与领口齐,左右居中
外装袖子	钩压袖口样	0.6	暗线一道、明线二道	第一道 0.1 第二道 0.8	齐子口
	合袖缝	0.8	暗线一道	—	与袖口边齐夹端袖口样,回针三道,缝头向后倒
袖子	袖口面、里结合	0.8	暗线一道	—	缝头向上倒,袖底缝、袖中线处各夹上扣样一个,回针三道
	扎袖口明线	—	明线一道	4.0	—
	钩压前样	0.6	暗线一道 明线二道	第一道 0.1 第二道 0.3	齐子口
	上肩样	0.8	暗线一道、 “  ”明线	—	明线宽 2.0,长齐肩样 0.8 明线,顺长方向直线在内侧;后宽后侧齐肩缝,前宽后侧距肩缝 0.3
	上臂章	—	明线二道	第一道 0.1 第二道 0.3	左袖袖山头向下 8.5,臂章中心对准袖中线向前 1.0
	上袖面	1.0	暗线一道、明线二道	第一道 0.1 第二道 0.8	明线压在身上,扎住前样
	上袖里	0.8	暗线一道	—	袖口里子保有余量 0.7~1.0



表 6 (续)

cm


部位	工序名称	缝头	缝制形式及缝线道数	明线距边	要 求
外装上衣 前后身	钩压侧衩门襟、掩襟	0.6	暗线一道 明线一道	0.1	齐子口
	扎侧衩上端明线	—	扎“  ”线	—	高 2.5, 宽齐侧衩
	前后身里与侧衩掩襟、门襟结合	0.8	暗线一道	—	—
	合面里腰缝	0.8	暗线一道	—	面开衩处打剪口, 里缝头向前倒
	合压面肩缝	1.0	暗线一道、 明线二道	第一道 0.1 第二道 0.8	明线压在后身
	合里肩缝	0.8	暗线一道	—	倒缝
	挂面与前身里结合	0.8	明暗线各一道	0.1	里距挂面外口 2.8
	身里与下摆边结合、扎下摆	0.8	明暗线各一道	2.5	明线齐掩门、掩襟处缝头向下倒
外装裤 后袋	收后省缝	上端 1.0	暗线一道	—	缝头向后倒
	缉上、下袋牙	—	扎线各一道	—	袋牙净宽 0.5, 袋布里按袋口印向上 2.5, 扎住袋布里
	缉袋口垫布	0.5	扎线一道	—	上端按袋口印向上 0.8, 下端扎线, 垫布躺在袋布面上
	开袋口	—	—	—	取中剪开, 两端留三角剪口, 袋牙折烫, 三角向两侧倒
	扎下袋牙里口线	0.5	扎线一道	—	—
	封袋口	—	扎线一道	—	看袋布里扎线, 两端向下拐扎 5.0, 扎住袋口两端三角
	钩压袋布	0.6	明、暗线各一道	0.5	面吐 0.1
	袋布面上口与身结合	1.0	扎线一道	—	—
裤中缝袋口	缉袋口垫布	0.5	扎线一道	—	下端拐扎
	钩压袋布	0.6	明、暗线各一道	0.5	面吐 0.1
	缉袋布	0.8	明、暗线各一道	0.7	面吐 0.1
	压袋口里口线	0.5	扎线一道	—	—
	合中缝	前身 1.0 后身 2.0	暗线一道、明线二道 或明线二道	第一道 0.1 第二道 0.8	包压缝, 前压后, 可用双针双链机

表 6 (续)

cm

部位	工序名称	缝头	缝制形式及缝线道数	明线距边	要 求
外装裤门襟、掩襟	钩、压、纳门襟里	0.6	明暗线各一道	0.1	面吐 0.2, 门襟不见明线
	纳门襟拉链	—	扎线二道	距带边第一道 0.1 第二道 0.5	链牙距门襟边 1.0, 下止距小档 结下端 ≤ 1.0
	压门襟明线	—	明线一道	3.5	明线压至腰边
	门襟里口滚条	—	专用滚条机	0.1	滚条宽 0.5
	钩掩襟	0.6	暗线一道	—	里口折净, 面吐 0.2
	掩襟与拉链结合	0.6	扎线一道	—	链带缝头 0.5
	纳掩襟	0.8	明暗线各一道	距边 0.1	明线压在身上
外装裤里	收省缝	—	暗线各一道	—	按标印, 前身收活褶, 面褶向前 倒, 褶长 3.0, 后身收省下端收尖, 向后倒
	合前后档、下档	1.0	暗线一道 环缝一道	—	裆缝对正, 倒缝
	扎下口边	0.8	明线一道	0.8	折边宽 1.0
	上裤里	0.8	扎线一道 环缝一道	—	上端与面腰边齐扎线, 前门掩 襟处与面对齐环缝
外装裤腰	扎裤前片褶上端	—	暗线一道	—	褶长 3.0, 褶宽 2.0(双量), 面褶 向全倒
	扎裤带袂	—	明线两道	0.2	用绷缝机
	纳裤带袂下端	0.8	打结一道或 回针五道	—	齐前褶各一个, 距后裆缝 3.0 各一个, 前后袂正中各一个, 共六 个。纳腰时扎住带袂下端缝头, 结 距腰面下口边 0.6, 暗结, 可用套 结机
	钩裤腰	0.6	暗线一道	—	面吐 0.1
	钉裤钩环	—	—	—	腰头宽取中, 距腰头 1.0, 裤钩 钉在左腰里上; 与钩对正, 在右腰 面上钉环
	纳松紧带	0.5	扎线各一道	—	中缝两侧各 8.0 纳松紧带
	纳裤腰	1.0	明、暗线各一道	0.1	夹纳扣袂, 暗线回针, 左右前袂 在面褶后侧, 两袂间均分再夹纳 两个; 面褶向后倒, 明线压在腰面 上, 反面下炕
	压松紧带明线	—	明线二道	第一道 1.1 第二道 2.2	松紧带两侧顺腰宽打结
	钉裤带袂上端	0.5	打结两道或暗线 回针五道(双结)	—	带袂缝头向上, 打结一道, 带袂 向上折, 打暗结一道, 两结相距 0.6, 带袂留余量 0.3~0.4
	钩调节袂	0.6	暗线一道	—	调节带头为宝剑头形
	钉调节袂	0.4	明暗线各一道	0.4	距松紧带前后 1.0 钉调节袂, 前袂后环

表 6 (续)

cm

部位	工序名称	缝头	缝制形式及缝线道数	明线距边	要 求
合裆	合下裆	前 1.0 后 2.0	暗线一道、明线二道或明线二道	第一道 0.1 第二道 0.8	包压缝,前压后,可用双针双链机
	合前、后裆	1.0	暗线一道、明线二道	第一道 0.1 第二道 0.8	—
	脚口折边	0.6	明线一道	0.1	—
外装裤打结	打结	—	套结机套结	—	中缝袋口下、上端按成品尺寸各打横结一个,后袋口两端各一个,小裆处齐门襟明线下端、缉小裆缝打竖结一个;距掩襟里边 0.5~0.7,掩襟与门襟里对合打结一个,结长 1.0
内服上衣	扎袋布上口线	0.8	明线一道	0.1	缝头折光,折边宽 2.5
	插袋布	1.0	明线一道	0.1	袋布上在胆里上,袋口两端打三角结,男服插在左身,女服插在右身
	缉挂面	1.0	明暗线各一道	0.1	明线压在身上
	合里肩缝	0.8	暗线一道	—	劈缝,扎住絮片
	上袖里	0.8	明暗线各一道	0.7	明线压在身上,扎住拉条
	合面肩缝	0.8	暗线一道	—	劈缝,面前片加经纱牵条,长出 2.0,缝头向后倒
	上袖面	0.8	暗线一道	—	袖山拉袖条,长 35.0~45.0
	合面、里腰、袖缝	0.8	暗线一道	—	里扎住絮片
	上中腰抽带贴条	0.8	明线各一道	0.1	两端缝头折光
	装抽带	—	—	—	抽带贴条两端各长出 20.0,各装调节扣一个,带端系结
	面里结合	0.8	明暗线各一道	0.7	里吐子口 0.1~0.2
	上罗纹领	0.8	暗线一道	0.7	前端距止口 2.0,夹纳,领后宽 4.0
	上罗纹袖头	0.8	明暗线各一道	0.6	罗纹袖口距内胆袖口 2.0,袖头长 7.0,扎线时罗纹布拉长 1/3
内胆绗缝	—	60°菱形	—	多针绗缝或电脑绗缝	
内服裤	收面省	上端 1.0	暗线一道	—	缝头向后倒
	合面、里裤中缝	0.8	暗线一道	—	里扎住絮片
	钩掩襟	0.6	暗线一道	0.8	下端钩净、面吐 0.1
	缉掩襟	0.8	明暗线各一道	0.1	—
	合面、里下裆	0.8	暗线一道	—	里扎住絮片

表 6 (完)

cm

部位	工序名称	缝头	缝制形式及缝线道数	明线距边	要 求
内胆裤	钩压门襟	0.6	明暗线各一道	0.1	—
	压门襟明线	—	明线一道	3.5	—
	合面、里前后裆	0.8	暗线一道	—	里扎住絮片
	钩脚口开衩掩襟	0.6	暗线一道	—	上下端钩净
	钩压脚口开衩	0.8	明暗线各一道	0.5	开衩门襟夹纳扣样, 第一样齐脚口, 开衩长长取中央纳第二样, 暗线回针三道
	压脚口开衩明线	—	明线一道	3.0	—
	钩腰头两端	0.6	暗线一道	—	里下口缝头折光
	纳松紧带	1.0	明线各一道	—	在裤中缝处。回针五道, 带长 10.0, 拉长一倍, 钉在腰里
	纳腰头	0.8	明暗线各一道	0.1	下口缝头折光, 反面下炕
	扎腰头上口线	—	明线一道	0.4	松紧带按腰宽勾扎两道, 腰两端拐扎
帽子	纳帽顶面	1.0	暗线一道 明线二道	第一道 0.1 第二道 0.8	包压缝, 帽项压帽墙
	压帽墙中口折边	—	明线二道	第一道 0.1 第二道 2.4	—
	纳帽侧拉链	0.8	明暗线各一道	0.1	夹纳拉链, 链牙间距 0.5, 拉链长与前口齐
	合帽里	0.8	暗线一道	—	倒缝
	钩压前口下端	0.8	明暗线各一道	0.1	面吐 0.1
	压前口折边	0.8	明线一道	0.1	缝头折光, 折边宽 2.0, 内夹帽口抽带, 两端各长出开口 8.0, 装调节扣各一个, 拉链两侧回针, 不得扎住拉链
	压帽墙下口明褶	0.8	明线二道	第一道 0.1 第二道 2.4	缝头折光, 折边宽 2.5
毛绒领	钩领绒领里领套	里 0.6 绒 1.0	暗线一道	—	与外装领贴边扣眼, 前缘对正夹上扣样三个, 距领头下口 6.0 各夹上一个, 扣样长 2.5, 距扣样尖 1.7 各打横结一个
	钩压领套	0.6	明暗线各一道	0.2	面吐子口

## 4.7 锁眼、钉扣

4.7.1 锁 2.4 cm 平头眼不少于 50 针, 锁 1.7 cm 平头眼不少于 36 针。扣眼美观, 规整, 牢固, 不偏歪。

4.7.2 安装铜质镀锌扣, 扣柄顺扣眼, 扣面图案端正。

4.7.3 铆合四件按扣, 铆合规整, 牢固。

4.7.4 钉四眼扣每孔不少于 6 根线, 反面留扣结线长 0.5~1.0 cm。

4.7.5 锁钉工艺按表 7 规定。

表 7 锁钉工艺

cm

部位名称	扣眼尺寸	要 求	
		锁眼、四件扣上件	钉扣、四件扣下件
前门襟	—	距门襟上下直口各 2.0, 铆合第一、五扣; 与前过肩下口平铆合第二粒扣, 第四扣与第五扣距离与第一、二间距同, 第二、四扣之间铆合第三粒	与门襟扣对正, 在掩襟上铆合四件扣
侧叉	—	按标印, 门襟铆合四件扣五粒	按标印, 掩襟铆合四件扣
袖口	—	距袖口衩前端 1.8, 宽取中铆合四件扣一	与上件对正, 在袖头上铆合四件扣一粒, 向前距第一扣 5.0, 再钉一粒
领样	1.7	前宽取中, 距边 1.3 横锁平头眼一个	领样翻转, 与眼对正, 在领里上钉扣一粒, 领另一端距领上口边 5.0 距领前端 7.0 再钉一粒
领口贴边	1.7	领口贴边宽取中, 两端距肩缝向里 2.0 各一个, 正中一个	与眼对正, 在上衣胆上钉扣三粒
上衣胆袖口	—	—	与扣样对正, 钉扣一粒
肩样	0.5	前宽取中, 距尖 2.5 铆合四件扣	与上件对正, 在身上铆合四件扣, 反面加垫布, 不得打透里子
胸章	0.5	左、右胸前按标印竖锁平头眼各二个	—
裤胆腰头	2.4	腰头宽取中, 距前边 1.0 横锁平头眼一个	与眼对正, 钉扣一粒
裤腰	—	—	与扣样位对正, 在裤内胆钉扣四粒
裤胆门襟	1.7	距边 1.7, 裤腰下口至门襟下端长三等分, 横锁平头眼二个	与眼对正, 在掩襟上钉扣二粒
裤胆脚口开衩	—	—	与扣样位对正, 在内胆掩襟上钉扣二粒, 距下扣 3.0 向外钉扣一粒
裤后袋	1.7	下袋口距袋牙边 1.5, 袋口宽取中竖锁平头眼一个	—
	0.5	与袋口眼对正, 在袋布上竖锁平头眼一个	—
帽中口、下口折边	1.7	折边宽取中, 距两端 1.2 横锁平头眼各一个, 中间匀锁三个	外装上衣领下口边与帽下口边齐, 与眼对正, 在领里上钉扣五粒
外装贴边与内胆结合	1.7	第一眼距领口 1.0, 距边 1.0 第五眼距下摆 23.0, 各锁一个, 中间均等竖锁平头眼三个	与贴边眼对正, 在胆上钉扣五粒
内胆门襟	1.7	第一眼距领口 2.0, 距边 1.7, 第五眼距下摆 20.0 距下口 1.7 各锁一个, 中间均等竖锁平头眼三个	与门襟对正, 钉扣五粒
内胆里袋	1.7	距袋口上口 1.5, 居中横锁平头眼一个	与眼对正, 在身上钉扣一粒
毛领角套	1.7	距边 1.0, 居中顺领尖锁平头眼各一个	与眼对正, 在外装领里钉扣两粒

4.8 外观质量

产品整洁美观,平服、挺括,无烫光,线路顺直,左右对称。

5 检验及检验规则

按 GA 253 规定执行。

6 标志、包装、运输及储存

6.1 标志按 GA 251 规定执行。

6.2 包装、运输及储存按 GA 252 规定执行。

---